

## **CIJFER VAN DE MAAND - Kansarmoede**

### **Kansarmoede-index van Kind en Gezin (K&G)**

K&G beschouwt kansarmoede als een toestand waarbij mensen beknut worden in hun kansen om voldoende deel te hebben aan maatschappelijk hooggewaardeerde goederen, zoals onderwijs, arbeid en huisvesting. Het gaat hierbij niet om een eenmalig feit, maar om een duurzame toestand die zich voordoet op verschillende terreinen, zowel materiële als immateriële. Meer concreet zijn de door K&G gehanteerde criteria om een gezin met een geboorte in dat jaar als kansarm te benoemen:

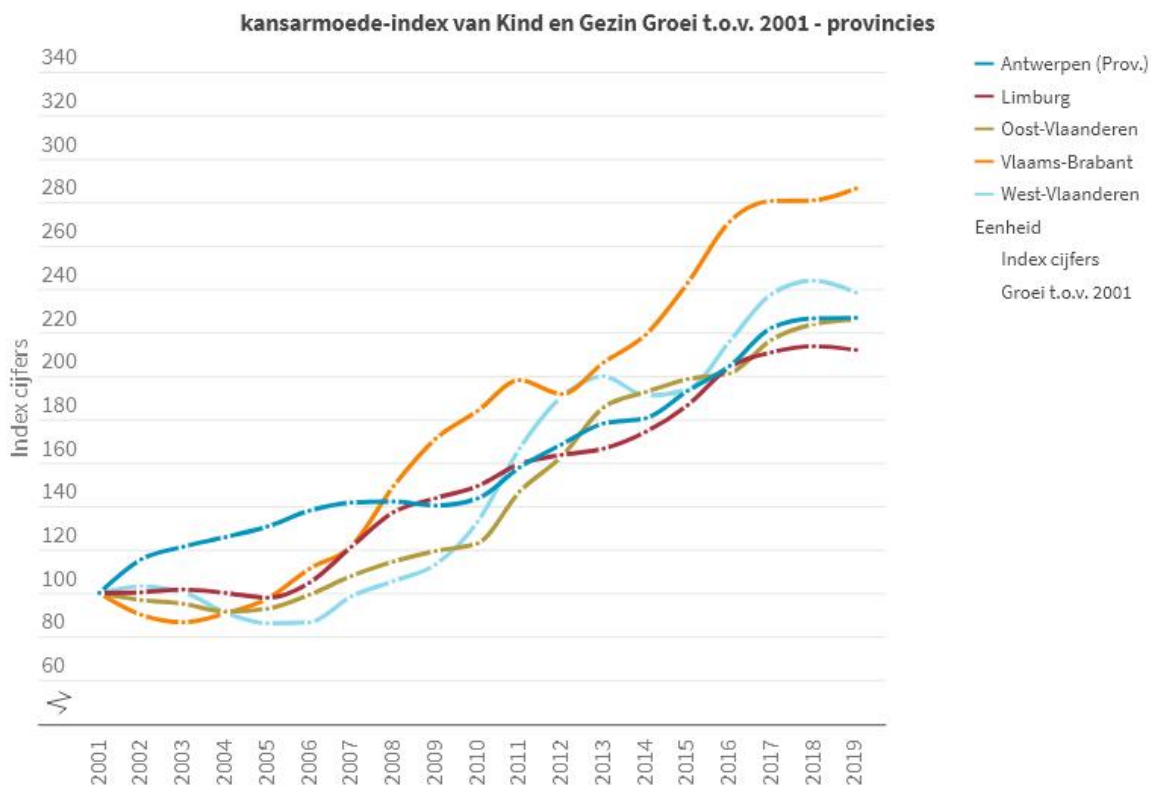
- het maandinkomen van het gezin,
- de arbeidssituatie van de ouders,
- de opleiding van de ouders,
- de huisvesting,
- de ontwikkeling van de kinderen,
- en de gezondheid.

Wanneer een gezin op minstens 3 van deze criteria zwak scoort, wordt het als kansarm beschouwd.

Nog belangrijk om te weten is dat K&G gemiddelden hanteert over drie jaar om sterke schommelingen, door een klein aantal geboorten, te vermijden.

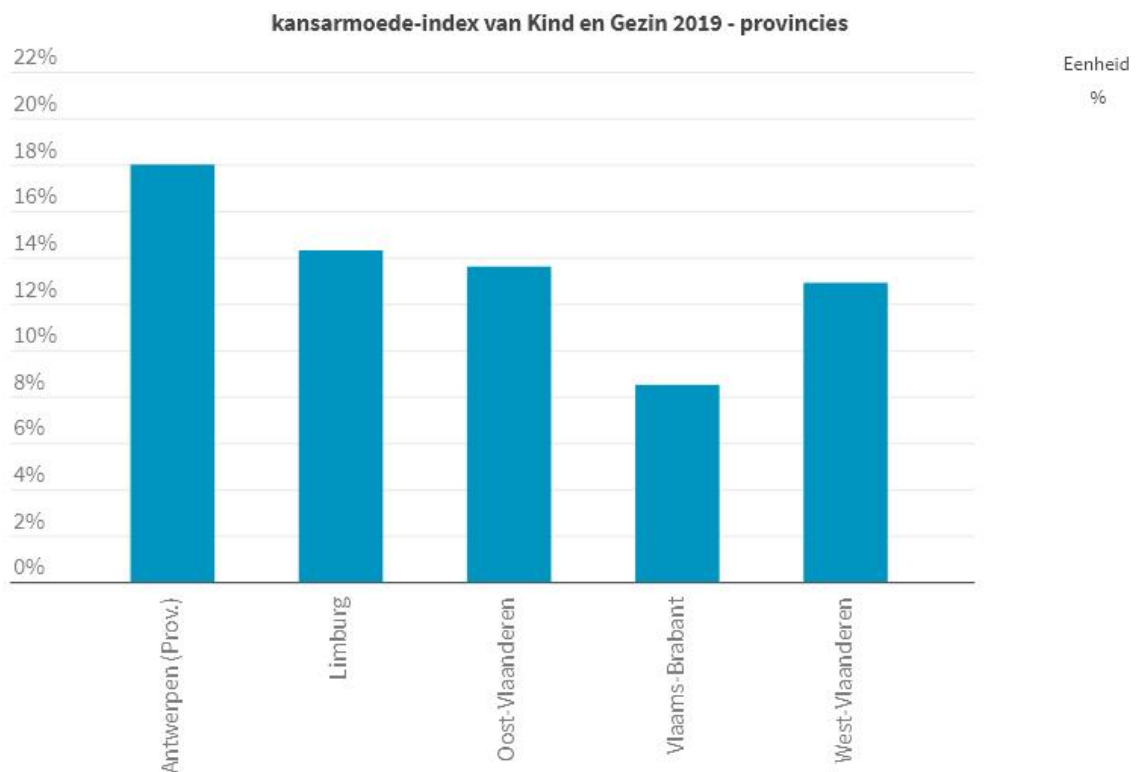
### **Kansarmoede-index: vergelijking tussen de Vlaamse provincies**

Bekijken we de evolutie van de kansarmoedecijfers op provinciaal niveau tussen 2001 en 2019, dan zien we een spectaculaire stijging, met indexcijfers van boven de 200% (een méér dan verdubbeling) in alle provincies. Vlaams-Brabant kent de hoogste stijging van 3 kansarme op 100 geboorten in 2001 naar 8,5 kansarme geboorten op 100 in 2019.



Bron: Kind en Gezin | [provincies.incijfers.be](http://provincies.incijfers.be)

Toch moeten we deze cijfers ook nuanceren en zien we dat met 18 kansarme geboorten op 100 geboorten de provincie Antwerpen in 2019 veruit de hoogste kansarmoede-index heeft, gevolgd door de provincie Limburg (14,3%), de provincie Oost-Vlaanderen (13,6%) en de provincie West-Vlaanderen (12,9%). Vlaams-Brabant heeft de laagste kansarmoede-index ondanks de forse stijging over de jaren.



Bron: Kind en Gezin | [provincies.incijfers.be](https://provincies.incijfers.be)

Deze cijfers zijn ook op gemeentelijk niveau te raadplegen in [provincies.incijfers.be](https://provincies.incijfers.be).

Hou er wel rekening mee dat er een verschillende inschatting kan zijn naargelang het registrerende regioteamlid, wat kleine verschillen tussen regio's of gemeenten kan verklaren. Daarnaast heeft Kind en Gezin niet in alle regio's een even groot bereik: in de meeste gemeenten is dit bijna 100%, maar dit is niet zo in de Rand rond Brussel en in de Denderstreek. Het aandeel kansarme geboorten in deze regio's kan dus een onderschatting zijn.

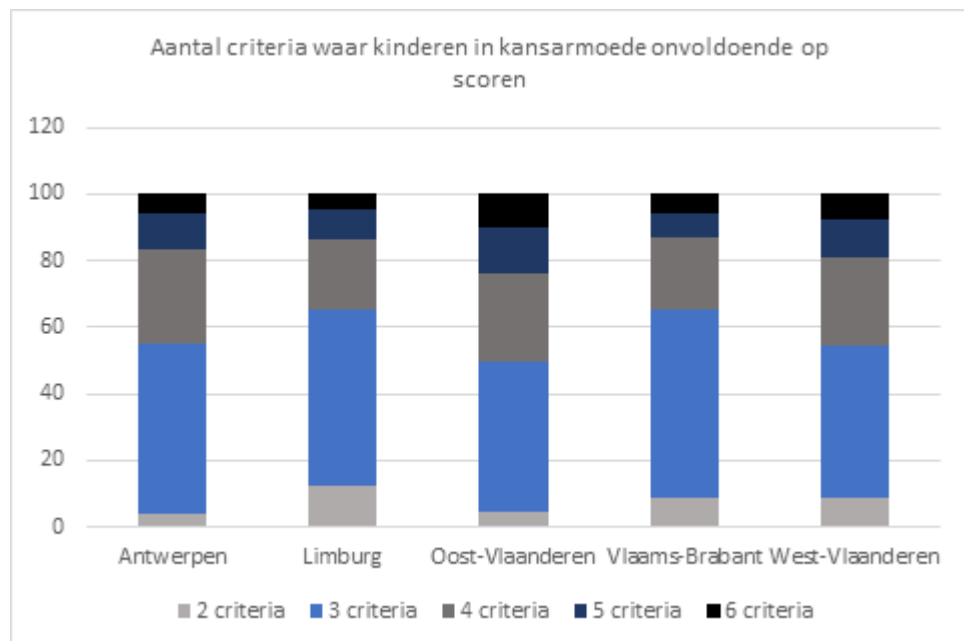
### De 6 criteria

Bekijken we de 6 aparte criteria, dan zien we dat een kleine 50% van de gezinnen in kansarmoede een onvoldoende scoren op 3 van de 6 criteria (van 44% in Oost-Vlaanderen tot 54% in Vlaams-Brabant). De regioteamleden hebben de mogelijkheid om een gezin dat aan minder dan drie criteria beantwoordt maar toch als kansarm wordt gepercipieerd, mits een goede verantwoording, in de registratie op te nemen en een vrij klein aandeel (van 4% in Antwerpen tot 12% in Limburg) scoren op 2 criteria.

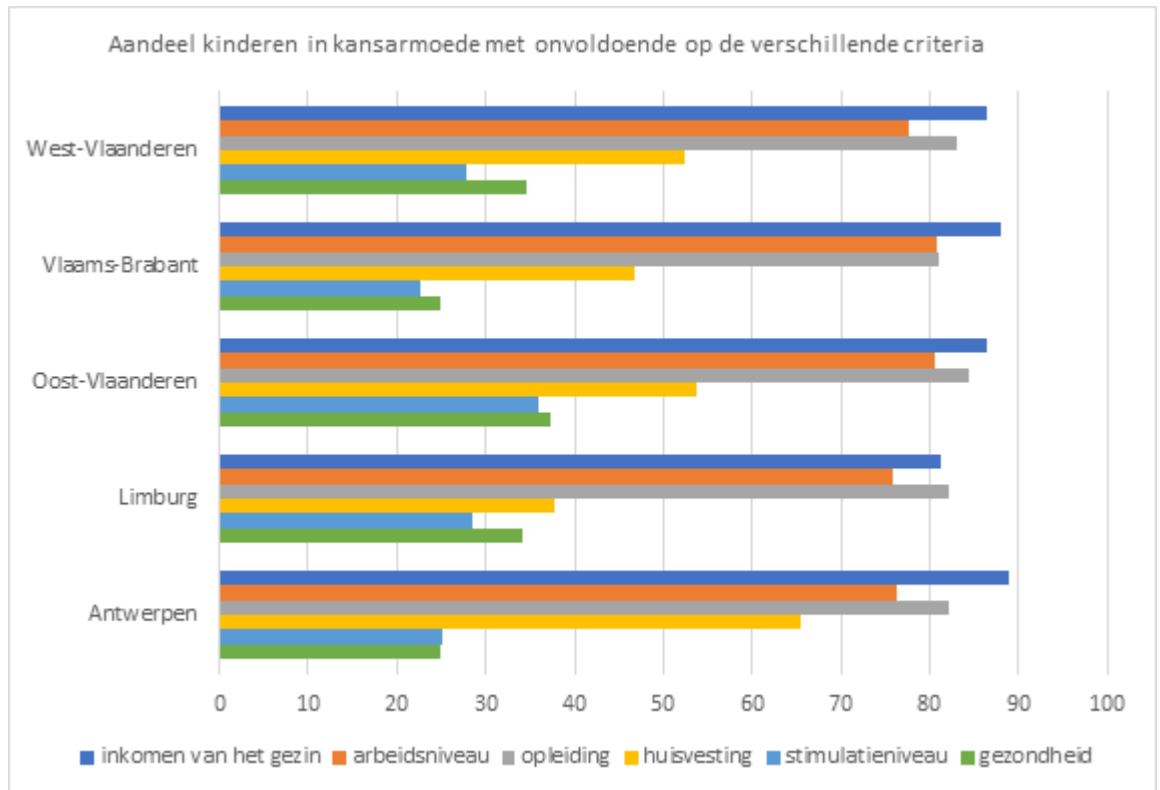
Een evenredig aandeel kinderen scoort op alle 6 criteria onvoldoende, ongeveer 5% (van 5% in Limburg tot 10% in Oost-Vlaanderen).

Ongeveer 27% van de kinderen die als kansarm worden beschouwd scoren onvoldoende op 4 van de 6 criteria (van 21% in Limburg tot 28% in Antwerpen).

Onvoldoende op 5 van 6 criteria scoort ongeveer 12% van de kansarme kinderen (van 8% in Vlaams-Brabant tot 14% in Oost-Vlaanderen).



Inkomen van het gezin, arbeidssituatie en de opleiding van de ouders zijn de 3 criteria waar het vaakst een onvoldoende op gescoord wordt door kinderen in kansarmoede. Huisvesting, vooral in Antwerpen, is het 4de belangrijkste criterium, gevolgd door gezondheid en stimulatieniveau.



Wil je zelf de analyse maken voor je eigen gemeente?

Deze gegevens kunnen geraadpleegd worden op de website van [Kind & Gezin](#) of kunnen opgevraagd worden bij het steunpunt Data & Analyse van uw provincie. Ze kunnen beschikbaar worden gesteld aan lokale besturen, enkel voor interne analyses (zonder publicatie) en mits de ondertekening van de 'Hergebruiksvoorwaarden Kindgegevens'.